

THINKWARETM DASH CAM

F50

Manuale dell'Utente



Questa videocamera da cruscotto (dash cam) è un dispositivo speciale di bordo che registra continuamente video mentre il veicolo è in moto.

Alcune funzionalità potrebbero non essere disponibili in base all'installazione, alle condizioni di guida e al tipo di veicolo. La qualità video potrebbe variare da dispositivo a dispositivo, in base al firmware installato.

Il dispositivo NON garantisce la registrazione video di tutti gli incidenti poiché il sensore di impatto integrato potrebbe non essere attivato per via della combinazione di impostazioni dell'utente e del livello di impatto nella collisione.

Contenuti

	Prima di utilizzare la DASH CAM™ F50 THINKWARE	2
	Dichiarazione FCC	2
	Attenzione	3
01	Introduzione	
	1-1. Contenuto della confezione	4
	1-2. Accessori opzionali	4
	1-3. Componenti del prodotto	5
	1-4. Inserimento di una scheda di memoria	6
	1-5. Installazione sul veicolo	7
02	Operazioni di base	
	2-1. Accensione/Spengimento del dispositivo	9
	2-2. Sistema di allarme per la sicurezza stradale (Accessorio opzionale)	10
	2-3. File registrati	11
	2-4. Registrazione di video durante la guida	12
	2-5. Registrazione di video a veicolo parcheggiato (Accessorio opzionale)	13
	2-6. Registrazione manuale	14
	2-7. Registrazione audio	14
	2-8. Formattazione della scheda MicroSD	15
	2-9. Aggiornamento del Firmware	15
03	Software PC Viewer	
	3-1. Thinkware Dash Cam PC Viewer	16
	3-2. Impostazioni PC Viewer > Impostazione dashcam	20
	3-3. Impostazioni PC Viewer	21
04	Informazioni sul dispositivo	
	4-1. Specifiche	22

Prima di utilizzare la DASH CAM™ F50 THINKWARE

- ▶ In conformità con le leggi sul diritto d'autore, il presente manuale non può essere copiato, integralmente o parzialmente, senza il consenso scritto di THINKWARE.
- ▶ È stato compiuto ogni possibile sforzo per garantire l'accuratezza della presente Guida. Tuttavia, non possiamo garantire l'accuratezza dei contenuti del presente documento, in quanto potrebbero essere presenti errori tecnici, omissioni e/o modifiche future.
- ▶ THINKWARE si riserva il diritto di cambiare o modificare il prodotto e il contenuto del presente manuale, a seguito di eventuali miglioramenti del prodotto, in qualsiasi momento e senza previa comunicazione.
- ▶ Le immagini contenute in questa guida dell'utente sono illustrazioni a scopo esclusivamente informativo e potrebbero differire dal prodotto reale.
- ▶ Gli utenti non possono utilizzare il prodotto per scopi diversi da quelli specificati nella presente guida. In conformità con la Legge sulla Protezione e il Trattamento dei Dati Personali e normative collegate, l'utente/il proprietario potrebbe essere ritenuto responsabile qualora il video e/o la conversazione registrati dal dispositivo fossero distribuiti senza il suo consenso. Pertanto, utilizzate questo prodotto prestando la massima attenzione.

- La scheda di memoria MicroSD deve essere regolarmente testata per verificare la presenza di eventuali errori e, trattandosi di un oggetto di consumo, deve essere periodicamente sostituita.
- THINKWARE NON è responsabile per eventuali problemi e/o danni che potrebbero derivare dall'uso di componenti e accessori non autorizzati, modificati o non originali.
- Il dispositivo e i video registrati sono destinati ad un uso personale e i video registrati devono essere utilizzati solo come riferimento.
- Il dispositivo NON garantisce la registrazione video di tutti gli incidenti poiché il sensore di impatto integrato potrebbe non essere attivato per via della combinazione di impostazioni dell'utente e del livello di impatto nella collisione.

Dichiarazione FCC

Questo dispositivo è conforme alla Sezione 15 della normativa FCC. Il suo funzionamento è soggetto alle due condizioni seguenti: (1) questo dispositivo non deve causare interferenze dannose e (2) questo dispositivo deve accettare le interferenze ricevute, comprese quelle che possono causare un funzionamento indesiderato.

Questa apparecchiatura è stata testata ed è risultata conforme ai limiti previsti per i dispositivi digitali di Classe A, ai sensi della Sezione 15 della normativa FCC. Questi limiti sono progettati per fornire una ragionevole protezione contro interferenze dannose in installazioni residenziali. Questa apparecchiatura genera, utilizza e può emettere energia a radiofrequenza e, se non installata e utilizzata in conformità alle istruzioni, può causare interferenze dannose alle comunicazioni radio. Tuttavia, non vi è alcuna garanzia che non si verifichino interferenze in una specifica installazione. Se questa apparecchiatura causa interferenze dannose alla ricezione radio o televisiva, che possono essere determinate accendendo e spegnendo l'apparecchiatura, l'utente è invitato a cercare di correggere l'interferenza adottando una o più delle seguenti misure:

- ▶ Riorientare o riposizionare l'antenna di ricezione.
- ▶ Aumentare la distanza tra l'apparecchiatura e il ricevitore.
- ▶ Collegare l'apparecchiatura a una presa di un circuito diverso da quello a cui è collegato il ricevitore.
- ▶ Consultare il rivenditore o un tecnico radio/TV esperto per ricevere assistenza.

AVVISO FCC: qualsiasi cambiamento o modifica non espressamente approvati dal soggetto responsabile della conformità potrebbero invalidare il diritto dell'utente a utilizzare questa apparecchiatura.

Questo apparato digitale di Classe A è conforme alla normativa canadese ICES-003.

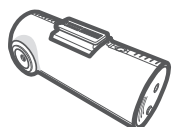
Attenzione

- ◆ In base alla marca e al modello della vostra auto, la dash cam potrebbe continuare a ricevere alimentazione anche a motore spento. L'installazione del dispositivo in una presa con alimentazione continua da 12 V potrebbe causare l'esaurimento della batteria del veicolo.
- ◆ Il dispositivo è progettato per registrare video mentre il veicolo è acceso. La qualità del video potrebbe essere influenzata dalle condizioni meteorologiche e dall'ambiente stradale, ad esempio giorno e notte, la presenza di illuminazione stradale, l'ingresso o l'uscita delle gallerie e la temperatura esterna.
- ◆ THINKWARE NON è responsabile per la perdita di eventuali video registrati mentre il veicolo è acceso.
- ◆ Sebbene sia progettato per resistere a collisioni tra veicoli con forte impatto, THINKWARE NON garantisce la registrazione di incidenti in cui l'impatto potrebbe danneggiare il dispositivo.
- ◆ Per una qualità video ottimale, mantenete il parabrezza e l'obiettivo della videocamera puliti. La presenza di particelle e sostanze sull'obiettivo della videocamera o sul parabrezza potrebbe ridurre la qualità dei video registrati.
- ◆ La temperatura di esercizio specificata per questo prodotto è compresa tra -10 °C e 60 °C, mentre la temperatura di conservazione è compresa tra -20 °C e 70 °C. Assicuratevi di conservare il dispositivo entro questi intervalli di temperatura; in caso contrario, il dispositivo potrebbe non funzionare correttamente come previsto e, con temperature estreme, potrebbe subire danni fisici permanenti, non coperti da garanzia.
- ◆ Non posizionate il dispositivo alla luce diretta del sole.
- ◆ Non utilizzate il dispositivo in condizioni estreme in cui il Prodotto sia esposto a umidità e/o a temperatura elevata.
- ◆ Utilizzate solo accessori e periferiche originali THINKWARE o di un rivenditore autorizzato THINKWARE. THINKWARE non garantisce la sicurezza e la compatibilità in caso di uso di periferiche di altri produttori. Utilizzate componenti originali forniti da THINKWARE.
- ◆ Non premete i tasti del dispositivo con eccessiva forza.
- ◆ Non pulite il Prodotto con detergenti o solventi chimici per evitare di danneggiare i componenti in plastica. Utilizzate un panno soffice, pulito e asciutto per pulire delicatamente il Prodotto.
- ◆ Non posizionate e non conservate il dispositivo in luoghi alla portata di bambini e animali.
- ◆ Non smontate il Prodotto per evitare di annullare la garanzia del prodotto e di danneggiarlo.
- ◆ Maneggiate con cura. Far cadere il Prodotto, maneggiarlo senza precauzioni o esporlo a urti potrebbe provocare il malfunzionamento e/o danni al prodotto.
- ◆ Non maneggiate il dispositivo mentre siete alla guida.
- ◆ Installate il dispositivo in una posizione in cui abbia un'ampia visuale della strada ma non ostacoli la visuale del conducente. Prima del montaggio sul parabrezza, consultate le leggi statali e comunali.
- ◆ Le parti mobili del dispositivo e/o dei componenti di installazione potrebbero spostarsi in condizioni stradali estreme, come una strada sterrata. Verificate di frequente che il dispositivo sia posizionato come specificato in questa guida.
- ◆ Non utilizzate o maneggiate il cavo di alimentazione con le mani bagnate.
- ◆ Non utilizzate un cavo di alimentazione danneggiato.
- ◆ Tenete il cavo di alimentazione lontano da caloriferi o da altri oggetti caldi.
- ◆ Verificate che il cavo di alimentazione sia utilizzato con il connettore appropriato e che i collegamenti siano sicuri e ben saldi in posizione.
- ◆ Non tirate, inserite o piegate il cavo di alimentazione con eccessiva forza.
- ◆ Non posizionate oggetti pesanti sul dispositivo e sul cavo di alimentazione.
- ◆ Non modificate o tagliate il cavo di alimentazione.
- ◆ THINKWARE non garantisce la compatibilità con il Prodotto di dispositivi e periferiche non autorizzati da THINKWARE.
- ◆ Non tentate di inserire corpi estranei nel dispositivo o nel cavo di alimentazione.
- ◆ Non versate o spruzzate liquidi nel dispositivo poiché potrebbero verificarsi malfunzionamenti, incendi o scosse elettriche.
- ◆ Il dispositivo deve essere utilizzato solo all'interno del veicolo.

1. Introduzione

Questa unità è stata collaudata sui dispositivi periferici con cavi schermati.
Per garantire la conformità, l'unità deve essere utilizzata con cavi schermati.

1-1. Contenuto della confezione



Unità principale della Dash
Cam



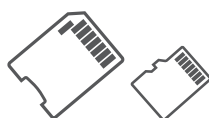
Supporto di montaggio con
nastro adesivo 3M
(1 unità)



Caricabatteria da auto



Fermacavi adesivo (5 unità)



Scheda di memoria MicroSD con adattatore
(componente di consumo)



Guida di Avvio Rapido/Garanzia/
Manuale dell'Utente (memorizzati nella
scheda MicroSD)

1-2. Accessori opzionali

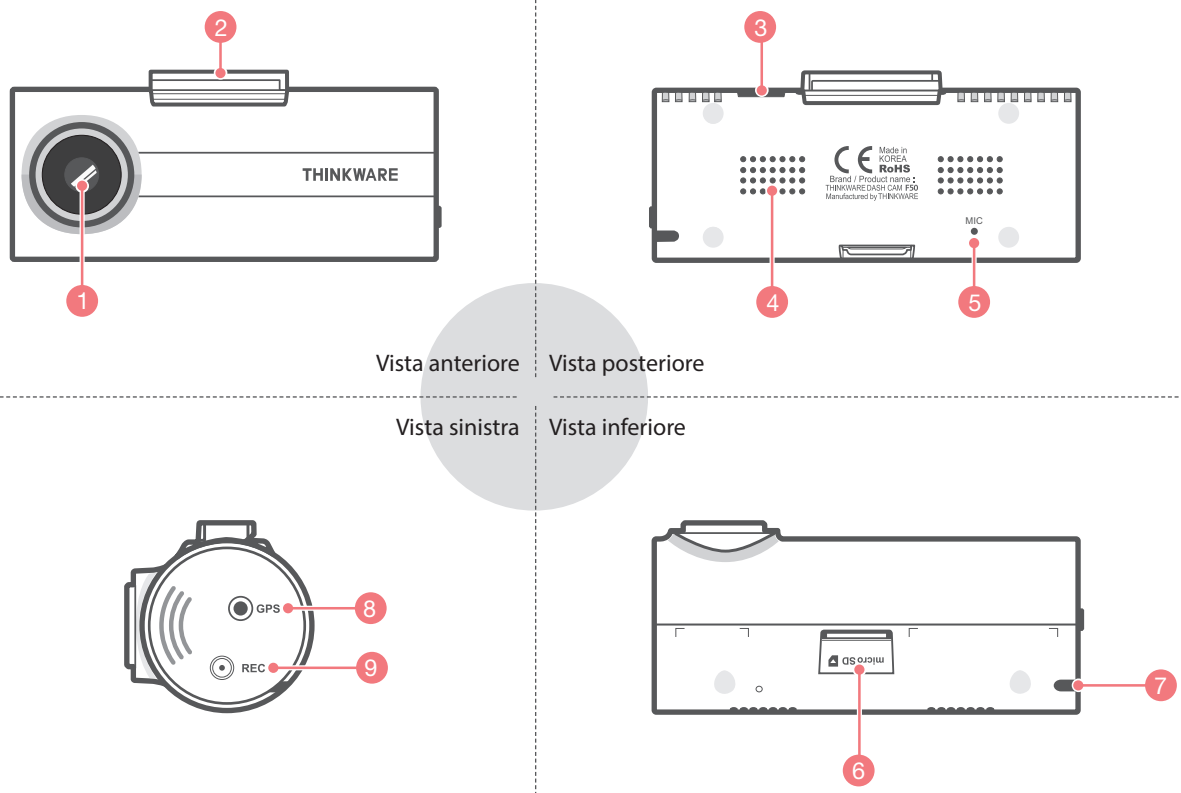


Cavo cablato



Ricevitore GPS esterno

1-3. Componenti del prodotto



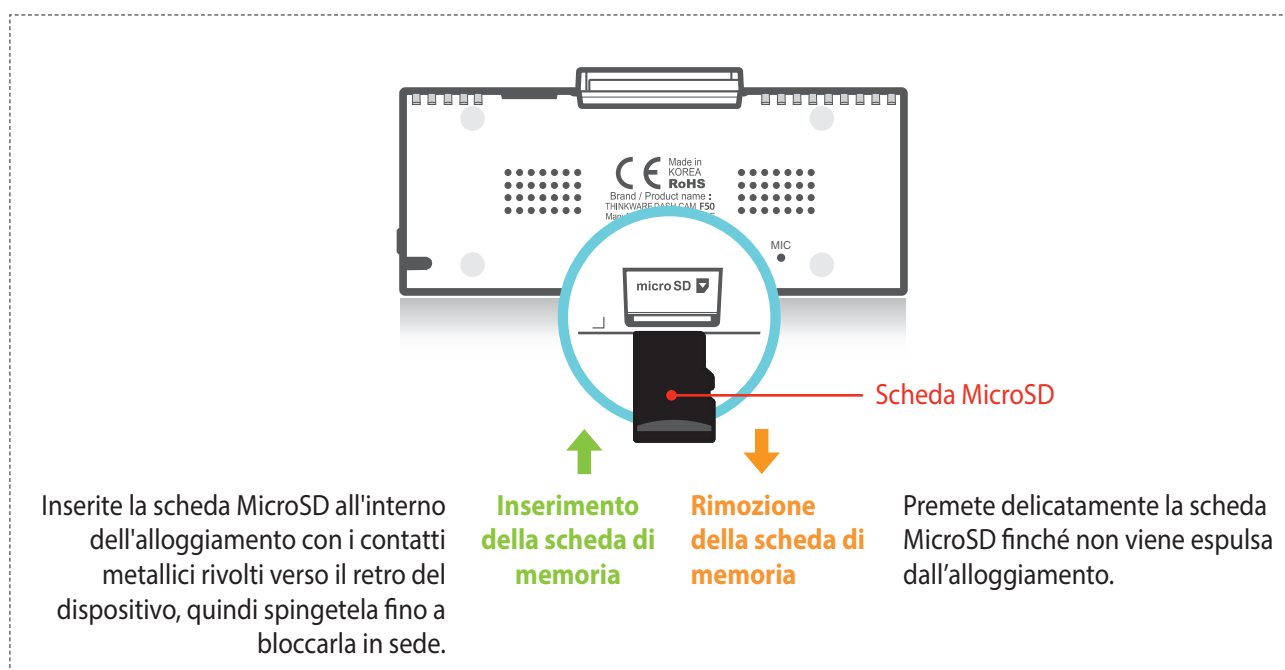
N.	Nome	Descrizione
1	Obiettivo videocamera	Fotocamera rivolta all'anteriore per la registrazione video
2	Attacco del supporto di montaggio	Consente di collegare il supporto di montaggio per parabrezza (fare riferimento all'installazione)
3	DC-IN	Consente di collegare il cavo di alimentazione
4	Altoparlante	Emette le istruzioni vocali e i suoni di avviso/notifica
5	Microfono	Registra l'audio insieme al video
6	Alloggiamento per schede di memoria	Ubicazione della scheda di memoria MicroSD
7	LED di stato funzionamento	Indica lo stato di funzionamento del dispositivo
8	Antenna GPS esterna	Consente di collegare l'antenna GPS esterna (accessorio opzionale richiesto)
9	Tasto REC	Premete brevemente per : avviare la registrazione manuale Tenete premuto per 3 secondi per : ATTIVARE/DISATTIVARE la registrazione audio Tenete premuto per 5 secondi : per formattare la scheda di memoria

1-4. Inserimento di una scheda di memoria

1-4-1. Info sulle schede di memoria

- ▶ È necessario utilizzare una scheda microSD con una capacità di memoria pari a 8 GB Classe 10 o superiore.
È necessario utilizzare una scheda microSD UHS con una capacità di memoria pari a 16 GB, 32 GB o 64 GB.
- ▶ Il dispositivo supporta solo schede microSD con capacità di 8 GB Classe 10 o superiore.

1-4-2. Installazione di una scheda microSD



Non applicate eccessiva forza sulla scheda microSD e non tentate di inserirla nella direzione errata per evitare di causare danni alla scheda microSD e all'alloggiamento della scheda.

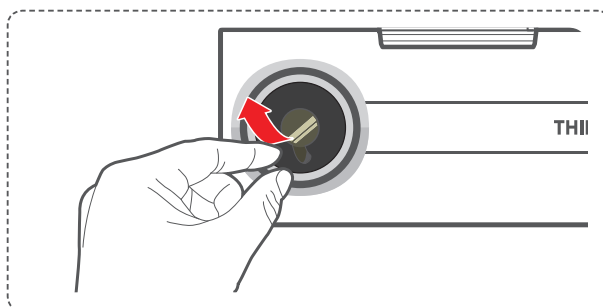
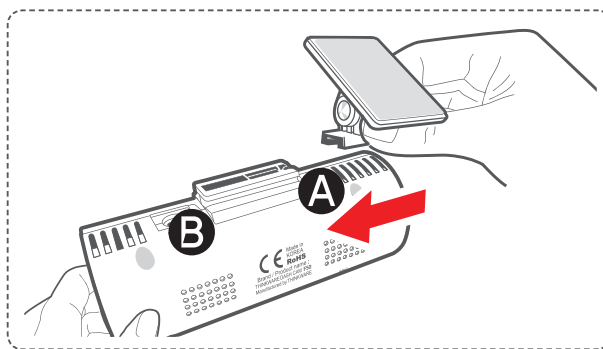
Avvisi

- La scheda microSD deve essere regolarmente testata per verificare la presenza di eventuali errori e, trattandosi di un oggetto di consumo, deve essere periodicamente sostituita.
- THINKWARE NON è responsabile di eventuali problemi e/o danni causati dal mancato utilizzo di componenti o accessori originali e autorizzati. Si consiglia fortemente l'uso di schede di memoria THINKWARE per ridurre al minimo gli errori della scheda di memoria.
- Assicuratevi che il dispositivo sia completamente spento prima di rimuovere la scheda microSD per evitare danni alla scheda di memoria.
- Per evitare la perdita di dati importanti, copiate di frequente i video registrati dalla scheda microSD ad un altro dispositivo di archiviazione per il backup, come un PC.

1-5. Installazione sul veicolo

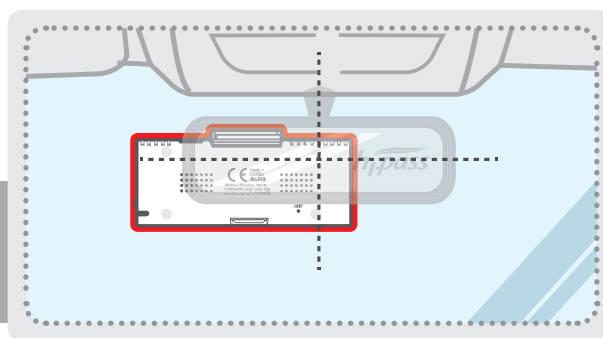
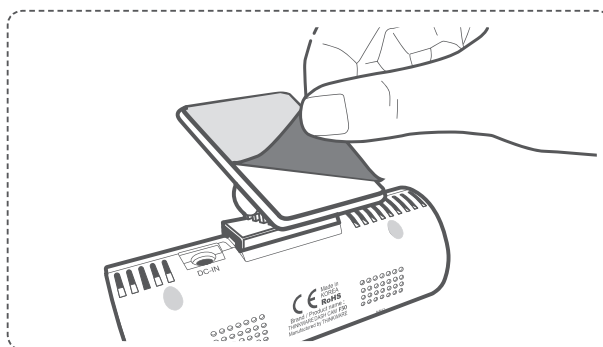
1-5-1. Collegamento del Dispositivo e del Supporto di montaggio

- ① Allineate il supporto di montaggio al connettore (A) e fatelo scorrere verso (B) fino a bloccarlo in sede.
- ② Rimuovete la pellicola protettiva dall'obiettivo della videocamera.



1-5-2. Installazione del Dispositivo

- ① Pulite l'area del parabrezza in cui sarà installata la dash cam.
- ② Con l'unità principale della dash cam ancora fissata al supporto di montaggio, rimuovete il nastro protettivo dal retro del supporto di montaggio.
- ③ Fissate il lato adesivo del supporto di montaggio sul parabrezza in una posizione in cui abbia un'ampia visuale della strada ma non ostacoli la visuale del conducente.

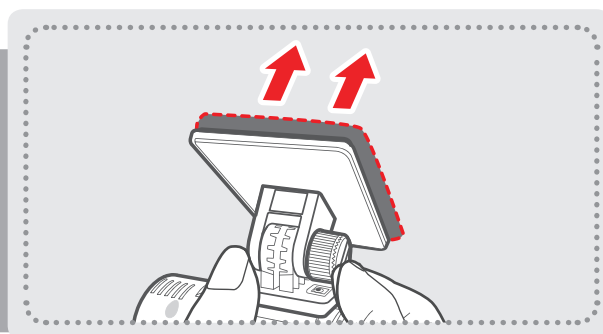


CONSIGLIO

La videocamera è posizionata sul lato destro dell'unità principale, quindi installate la dash cam a destra del centro dietro lo specchietto retrovisore.

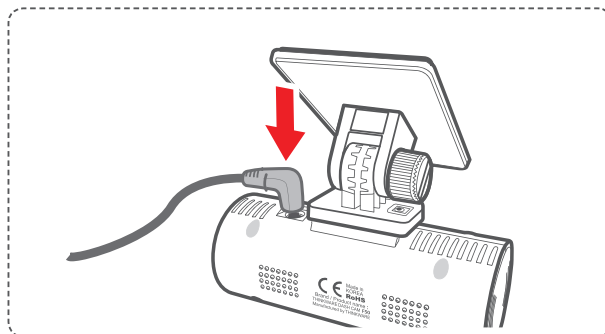
CONSIGLIO

Per assicurarsi che il supporto di montaggio sia fissato in sicurezza, si consiglia di separare il dispositivo dal supporto di montaggio dopo l'installazione e di premere il supporto sul parabrezza per 5 minuti per mantenere la pressione. Prima di collegare la dash cam, fate passare 24 ore per consentire che l'adesivo del supporto di montaggio si fissi per bene.



1-5-3. Collegamento all'alimentazione

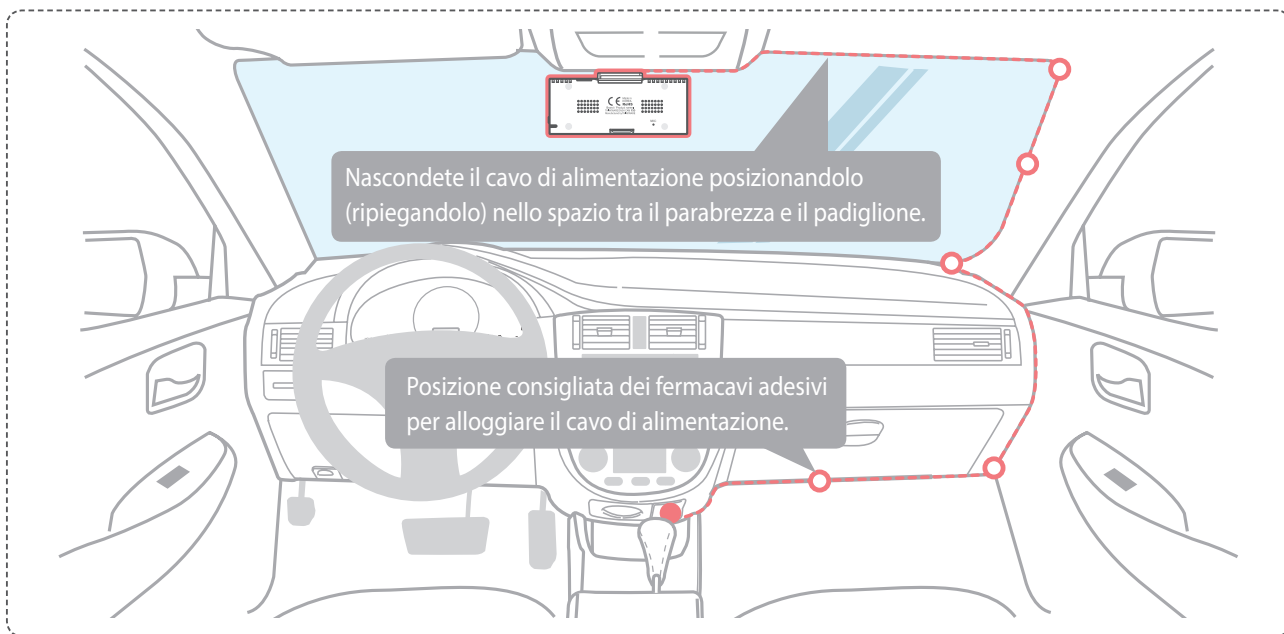
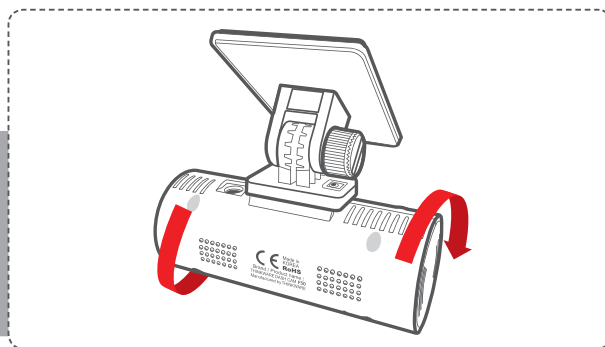
- ① Collegate il cavo di alimentazione all'ingresso DC-IN del dispositivo.
- ② Inserite l'estremità del cavo dell'alimentatore da auto in una presa di corrente 12 V DC del veicolo.
- ③ Sistemate il filo utilizzando i fermacavi adesivi come di seguito indicato.



- ④ Regolate la videocamera in maniera tale che la dash cam sia rivolta in avanti e livellata con la strada.

CONSIGLIO

In seguito all'installazione, impostate la dash cam in modo tale che registri dei video e controllate questi video utilizzando Thinkware Dash Cam Viewer per verificare che la posizione della videocamera sia corretta. Se necessario, regolate l'angolazione della videocamera.



Per maggiori informazioni sulle istruzioni per la disposizione del cavo di alimentazione, consultate l'homepage Thinkware. (www.thinkware.com)

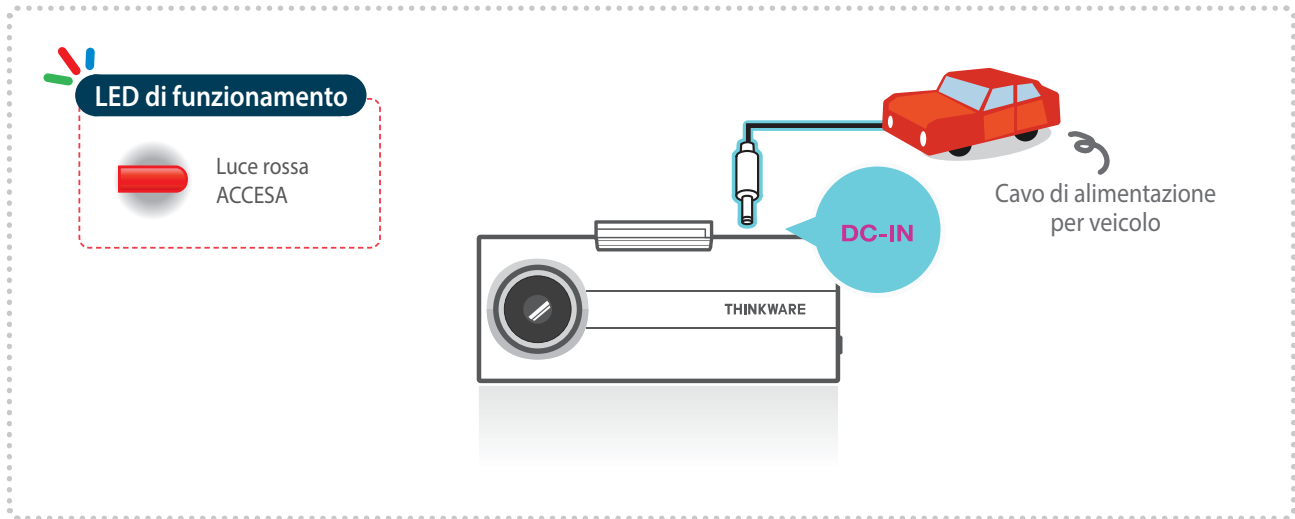
Come impedire l'esaurimento della batteria del veicolo

- In base alla marca e al modello della vostra auto, la dash cam potrebbe ricevere alimentazione anche a motore spento. Ciò potrebbe comportare l'esaurimento della batteria del veicolo.
- In alcuni veicoli, dotati di più prese di corrente, almeno 1 di queste potrebbe non interrompere l'alimentazione allo spegnimento del motore. Testate ciascuna presa per assicurarvi di effettuare il collegamento ad una presa che si spegne con il motore.

2. Operazioni di base

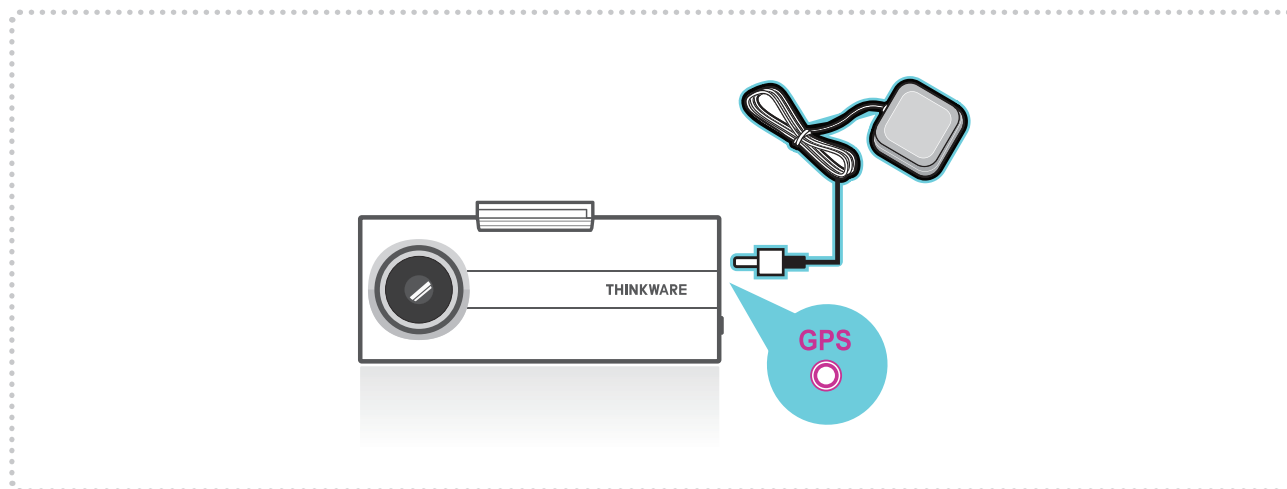
2-1. Accensione/Spegnimento del dispositivo

► Una volta collegato al veicolo, il dispositivo si accenderà e spegnerà con il veicolo.



2-2. Sistema di allarme per la sicurezza stradale (Accessorio opzionale)

- ▶ Sistema di allarme per la sicurezza stradale : grazie al GPS e ad un database, l'avviso autovelox informa il guidatore quando è in avvicinamento a zone sottoposte a controllo stradale, che potrebbero includere videocamere ai semafori, autovelox, tutor e zone con autovelox mobili.
- ↳ Abilitate la funzionalità Sistema di allarme per la sicurezza stradale in "PC Viewer > Settings > Dash cam Setting > Road Safety Warning"



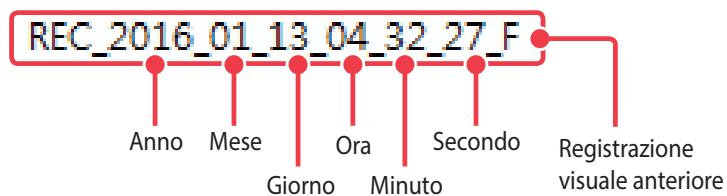
Avvisi

- Questa funzionalità potrebbe non essere disponibile in alcuni Paesi.
- Il funzionamento del GPS potrebbe dipendere dalle condizioni meteo, dal segnale satellitare e/o dalle caratteristiche geografiche circostanti.
- I parabrezza con pellicole di rivestimento potrebbero interferire con il segnale GPS, causando una scarsa o ostruita ricezione del GPS.
- Altri dispositivi e/o apparecchiature elettroniche potrebbero interferire con il segnale GPS se posizionati ad una distanza troppo ravvicinata dalla dash cam.

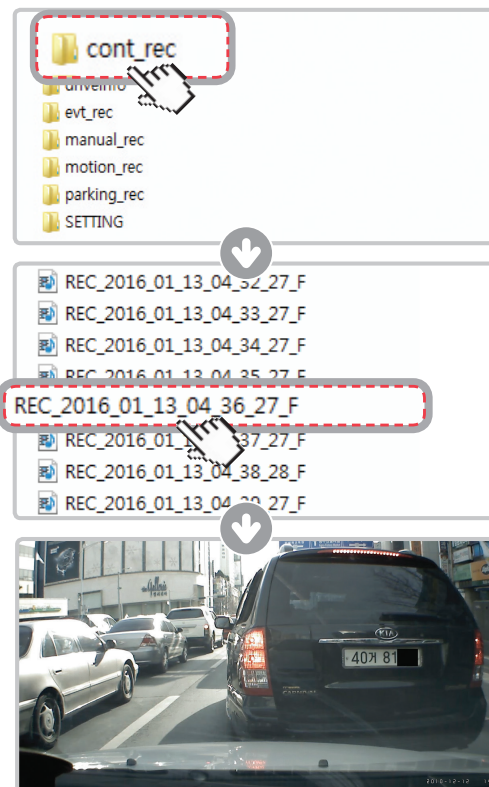
2-3. File registrati

► I file video registrati sono salvati nella cartella per data e ora all'interno della scheda MicroSD.

└ I file sono creati sulla base dell'orario di registrazione dei video.



└ Essendo un prodotto di sorveglianza a registrazione continua, una volta che la memoria è piena, la dash cam sovrascrive automaticamente il file meno recente salvato sulla scheda di memoria. Tuttavia, i video delle registrazioni di eventi e delle registrazioni manuali sono memorizzati in luoghi separati, restando protetti dalle sovrascritture.



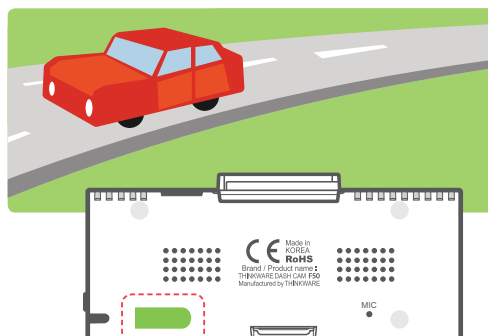
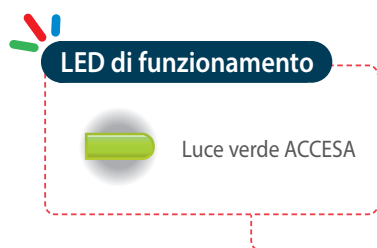
Avvisi

- Non utilizzate la scheda MicroSD come dispositivo di archiviazione esterno.
- Non manomettete i file di sistema all'interno della scheda MicroSD.
Ciò potrebbe provocare un comportamento inaspettato durante il funzionamento.

2-4. Registrazione di video durante la guida

2-4-1. Modalità Registrazione continua

- ▶ I video sono registrati in segmenti della durata di 1 minuto e salvati come file nella scheda MicroSD all'interno della cartella denominata "cont_rec".



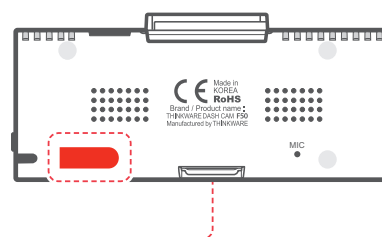
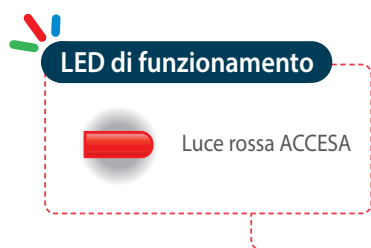
2-4-2. Registrazione di un incidente durante la modalità Registrazione continua

- ▶ Quando rileva un impatto, la dash cam memorizza immediatamente i 10 secondi precedenti e successivi all'impatto.

La registrazione di 20 secondi dell'impatto è salvata nella scheda MicroSD all'interno della cartella "evt_rec".

- ▶ Da notare che la dash cam rileva un impatto come incidente se il livello di impatto è superiore al livello di sensibilità del sensore G.

Potete modificare questi livelli nella configurazione utente.



Avvisi

- Inoltre, guidare su dossi stradali, buche o strade sconnesse a velocità elevata può essere rilevato come impatto e dare avvio alla registrazione dell'incidente.
- Nelle registrazioni incidente, il dispositivo può registrare fino a 1 minuto in caso di impatti continui o più incidenti.
- La durata della sequenza incidente registrata potrebbe variare in base alle impostazioni del dispositivo.

2-5. Registrazione di video a veicolo parcheggiato (Accessorio opzionale)

Questa funzionalità è disponibile solo quando la dash cam è stata collegata direttamente alla batteria del veicolo. Il cavo cablato opzionale deve essere acquistato separatamente e installato a regola d'arte.

2-5-1. Movimenti parcheggio

- ▶ Quando rileva movimenti a veicolo parcheggiato, la dash cam memorizza immediatamente i 10 secondi precedenti all'attivazione del rilevamento movimento e registra un video nei 10 secondi successivi.

La registrazione Rilevamento movimento di 20 secondi viene quindi salvata nella scheda MicroSD all'interno della cartella denominata "motion_rec".

Avvisi

- Il dispositivo può registrare fino a 1 minuto di impatti continui in caso di più collisioni.

2-5-2. Registrazione incidente in modalità parcheggio

- ▶ Quando rileva un impatto a veicolo parcheggiato, la dash cam memorizza immediatamente i 10 secondi precedenti e successivi all'impatto.

La registrazione di 20 secondi dell'impatto è salvata nella scheda MicroSD all'interno della cartella "parking_rec".



2-6. Registrazione manuale

La dash cam consente all'utente di attivare la modalità di registrazione manuale non solo per registrare incidenti ma anche per catturare scene e/o luoghi mentre si è alla guida. Inoltre, questa funzionalità può essere utilizzata per salvare un video come testimonianza nel caso in cui il veicolo non sia direttamente coinvolto in un incidente. I file video salvati in modalità registrazione manuale sono memorizzati in posti diversi della scheda di memoria e sono protetti dalla sovrascrittura di video in modalità registrazione continua.

- Premete brevemente il tasto REC per avviare la registrazione. Il dispositivo registra un video di 1 minuto (10 secondi prima e 50 secondi dopo) a partire dal momento in cui il tasto è stato premuto. Il video registrato viene salvato nella cartella "manual_rec".



2-7. Registrazione vocale

- Tenete premuto il tasto REC per più di 3 secondi per ATTIVARE/DISATTIVARE la registrazione vocale



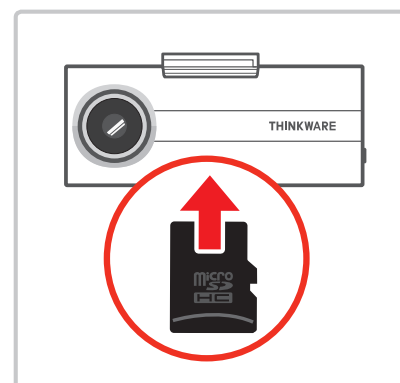
2-8. Formattazione della scheda MicroSD

- Tenete premuto il tasto REC per 5 secondi per avviare la formattazione della scheda di memoria



2-9. Aggiornamento del Firmware

- Se la scheda MicroSD contiene il file di aggiornamento del firmware, il sistema si aggiorna automaticamente.
 - ↳ Il dispositivo si riavvia automaticamente una volta terminato l'aggiornamento.
- Assicuratevi che il firmware del dispositivo sia sempre aggiornato all'ultima versione. Controllate regolarmente il sito web THINKWARE (www.thinkware.com) per gli ultimi aggiornamenti del firmware.
- **NON** scollegate il dispositivo dal cavo di alimentazione durante l'aggiornamento. Ciò potrebbe causare danni alla dash cam.



3. Software PC Viewer

3-1. Thinkware Dash Cam PC Viewer

Thinkware Dash Cam Viewer per Windows/MacOS può essere utilizzato per guardare video registrati con la dash cam. La dash cam registra file video in segmenti della durata di un minuto e PC Viewer consente all'utente di guardare questi segmenti come un unico video senza interruzioni.

Il file di configurazione di Thinkware Dash Cam PC Viewer è incluso nella scheda MicroSD all'interno della confezione.

Visitate la homepage di THINKWARE (www.thinkware.com) per l'ultima applicazione Dash Cam PC Viewer.

Inserite la scheda MicroSD nel PC.

3-1-1. Installazione di Thinkware Dash Cam Viewer

Windows



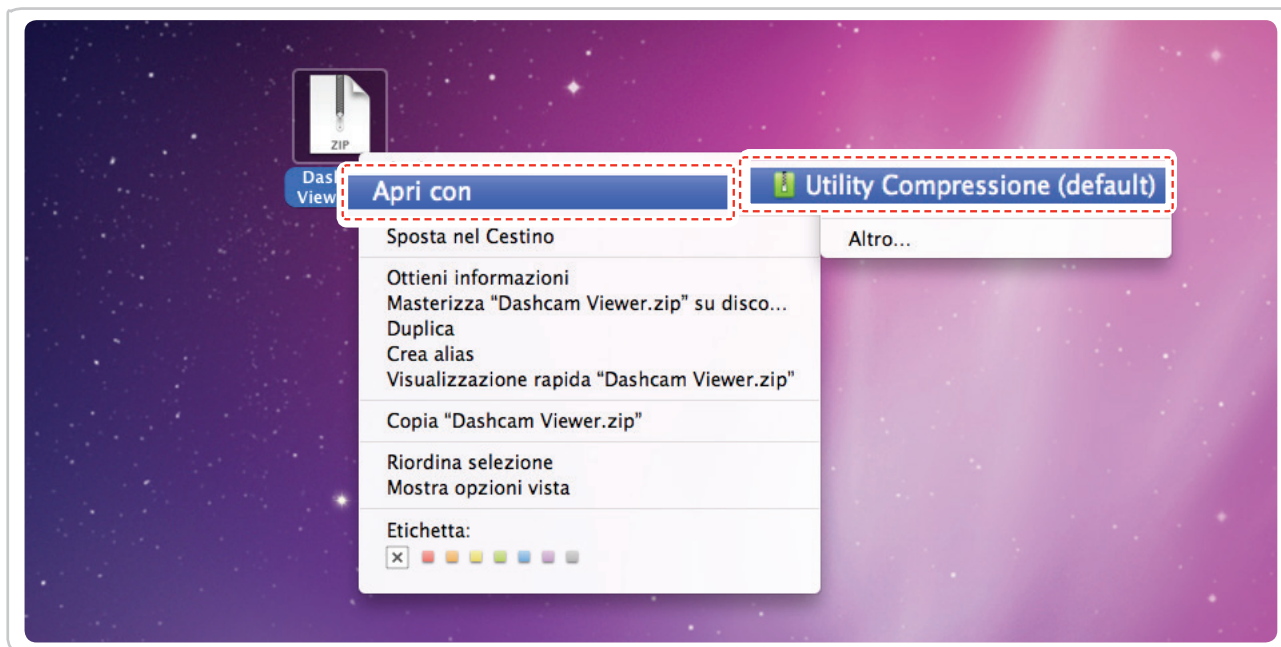
- ① Fate doppio clic sul file di configurazione di Thinkware Dash Cam Viewer salvato sulla scheda MicroSD per avviare l'installazione del programma.
- ② Una volta completata l'installazione di PC Viewer, fate doppio clic sull'icona dell'applicazione per visualizzare la schermata principale dell'applicazione.

Avvisi

- **Requisiti di sistema :**
Windows XP SP3 (32 bit), Windows 7 (32/64 bit),
Windows 8.x (32/64 bit)

MAC

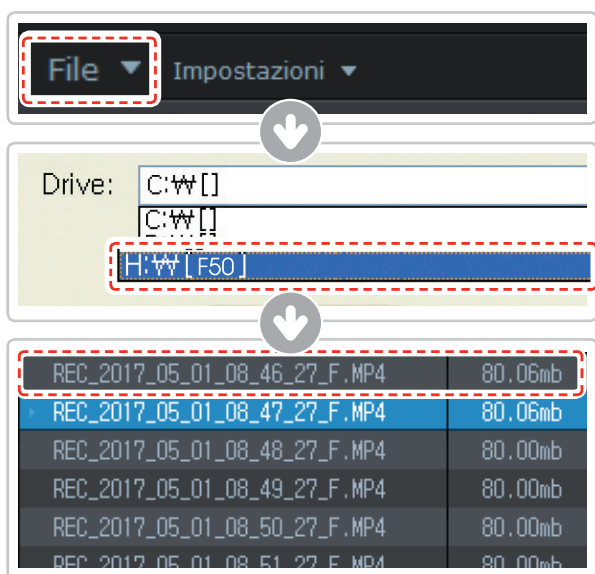
- ① Spostate sul desktop il file denominato "Dashcam Viewer.zip" salvato nella scheda MicroSD.
- ② Fate clic con il tasto destro del mouse e selezionate "Apri con" > "Utility Compressione" per avviare l'applicazione Thinkware Dash Cam viewer.



Avvisi

- Requisiti di sistema : MAC OS X 10.8 Mountain Lion o successivi (OS X 10.9 Mavericks, OS X 10.10 Yosemite)

3-1-2. Selezionate l'unità del dispositivo per F50

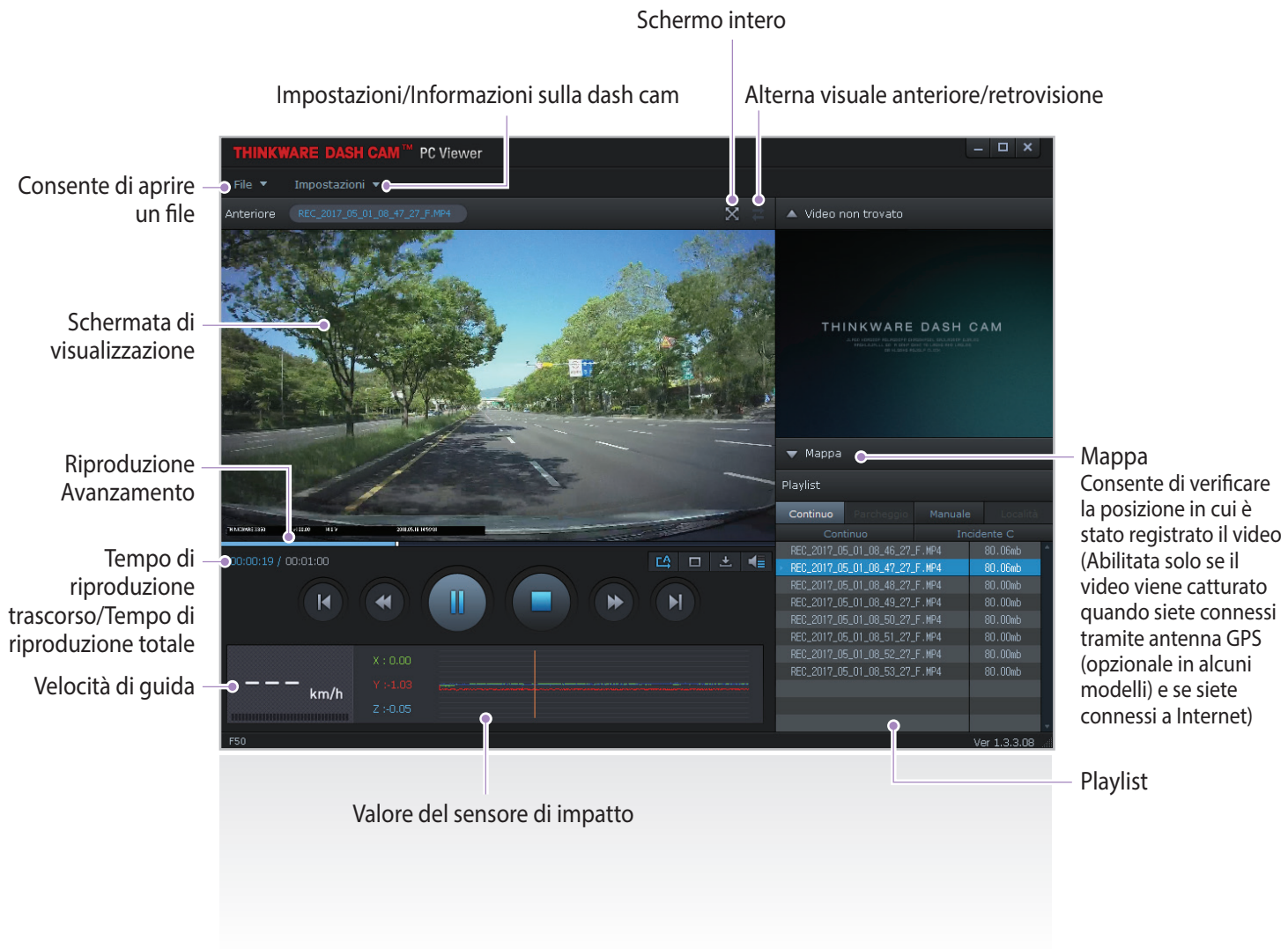


- ① Cliccate su **File** dal menu e selezionate l'unità per l'unità di archiviazione portatile della scheda MicroSD collegata.
- ② Selezionate un file dall'elenco per caricare l'intera playlist video sulla scheda di memoria.

Avvisi

- La scheda MicroSD non viene riconosciuta da PC Viewer fino a quando non è utilizzata nella dash cam.
- Prima di accedere a Thinkware Dash Cam PC Viewer, è consigliato che l'utente registri almeno un videoclip sulla scheda MicroSD con l'unità della dash cam.

3-1-3. Panoramica di Thinkware Dash Cam Viewer



N.	Nome	Descrizione
	Riproduci precedente	Consente di riprodurre il file precedente al file corrente
	Riavvolgi di 10 secondi	Consente di riavvolgere il file in riproduzione di 10 secondi (Se selezionato, continua a riavvolgere di 10 secondi)
	Riproduci/Sospendi	Consente di riprodurre il file registrato/ sospendere temporaneamente la riproduzione
	Interrompi	Consente di interrompere il file in riproduzione. Lo stato della riproduzione si ripristina al punto di partenza del video.
	Avanza rapidamente di 10 secondi	Consente di avanzare rapidamente il file in riproduzione di 10 secondi (Se selezionato, continua ad avanzare rapidamente di 10 secondi)
	Riproduci successivo	Consente di riprodurre il file successivo al file corrente
	Riproduzione automatica	Consente di riprodurre il video dall'inizio una volta terminato
	Zoom	Consente di impostare il rapporto di espansione del video (0,5x / 1,0x / 1,5x / 2,0x)
	Impostazioni schermo	Consente di impostare la luminosità/velocità del video
	Salva	Consente di salvare il video in riproduzione
	Volume	Consente di impostare il volume della riproduzione

3-1-4. Visualizzazione della playlist video

- Selezionate la cartella corretta (Registrazione continua, Registrazione incidente, Registrazione manuale, Movimenti parcheggio, Incidente parcheggio) per visualizzare la playlist di ciascuna modalità di registrazione.



Continuo	Parcheggio	Manuale	Località
Continuo		Incidente C	
REC_2017_05_01_08_46_27_F.MP4			80.06mb
REC_2017_05_01_08_47_27_F.MP4			80.06mb
REC_2017_05_01_08_48_27_F.MP4			80.00mb
REC_2017_05_01_08_49_27_F.MP4			80.00mb
REC_2017_05_01_08_50_27_F.MP4			80.00mb
REC_2017_05_01_08_51_27_F.MP4			80.00mb
REC_2017_05_01_08_52_27_F.MP4			80.00mb
REC_2017_05_01_08_53_27_F.MP4			80.00mb

Playlist Registrazione continua

Continuo	Parcheggio	Manuale	Località
		Nome file	ensione file
		MAN_2016_04_04_07_39_42_F.MP4	60.03mb
		MAN_2016_04_04_07_40_05_F.MP4	60.03mb

Playlist Registrazione manuale

3-2. Impostazioni PC Viewer > Impostazione dashcam

► Scheda di memoria

└ Partizione memoria :

Stabilisce la ripartizione dello spazio sulla scheda di memoria per ciascuna modalità di registrazione (l'intera scheda di memoria viene formattata quando l'impostazione di ripartizione della memoria viene modificata)

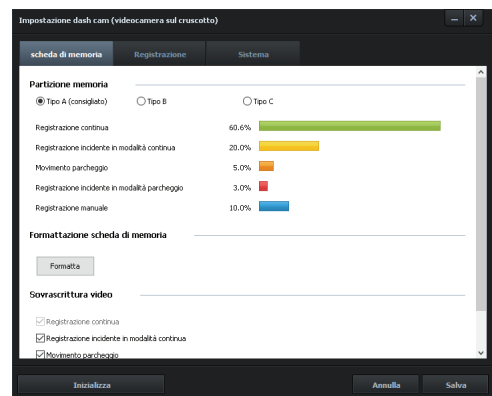
└ Formattazione scheda di memoria :

Consente di formattare la scheda MicroSD. La formattazione cancella completamente tutti i file video memorizzati nelle scheda di memoria

※ Si consiglia di eseguire un backup dei dati prima di formattare la scheda di memoria. Una volta formattata la scheda di memoria, tutti i dati saranno cancellati e non potranno essere ripristinati. Il metodo di formattazione di una scheda MicroSD potrebbe variare in base al sistema operativo del computer.

└ Sovrascrittura video :

Consente di impostare l'opzione di sovrascrittura che permette ai nuovi file video di sovrascrivere i video meno recenti nella memoria riservata a ciascuna modalità



► Registrazione

└ Sensibilità Registrazione Incidente modalità Continua :

Consente di impostare la sensibilità agli impatti durante la modalità di registrazione continua.

Si consiglia di impostare la sensibilità in base al tipo di veicolo. Si raccomanda di impostare una sensibilità elevata per le automobili con una guida più morbida, come le berline lussuose e una bassa sensibilità per i veicoli come auto sportive, autocarri o SUV che tendono ad avere impostazioni di sospensione più rigide.

└ Luminosità :

Consente di impostare la luminosità della registrazione video per la videocamera anteriore/posteriore

└ Modalità Parcheggio :

Consente di monitorare lo stato di accensione del veicolo per il passaggio automatico alla modalità parcheggio quando il motore del veicolo è spento. La dash cam deve essere collegata direttamente al veicolo per l'utilizzo della modalità parcheggio.

└ Sensibilità impatto in modalità parcheggio :

Consente di impostare la sensibilità agli impatti durante la modalità di registrazione parcheggio.

└ Sensibilità di movimento :

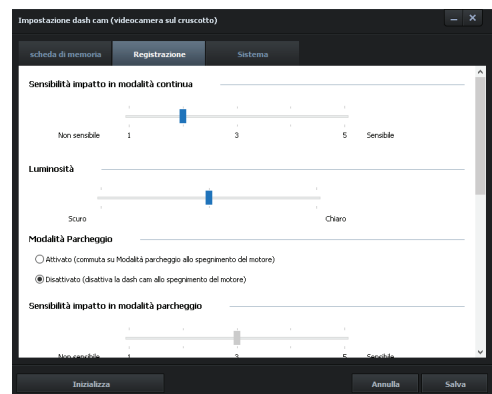
Consente di impostare la sensibilità al rilevamento movimento durante la modalità di registrazione parcheggio.

└ Impostazione timer per arresto registrazione :

Consente di impostare il timer per lo spegnimento automatico della dash cam in modalità parcheggio al fine di evitare che la batteria del veicolo si esaurisca

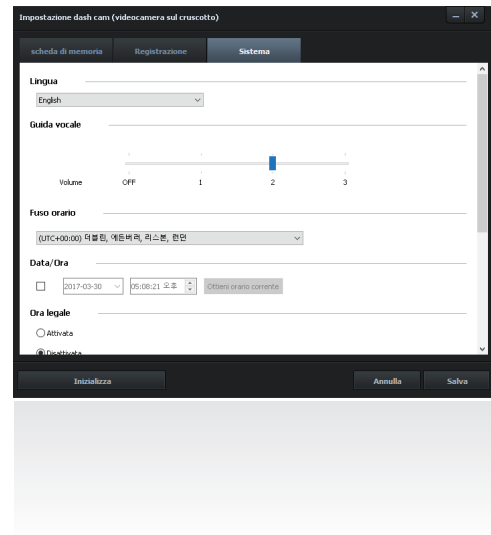
└ Impostazione tensione batteria per arresto registrazione :

Consente di impostare il livello di tensione per lo spegnimento automatico della dash cam al fine di evitare che la batteria del veicolo si esaurisca



► Sistema

- └ **Lingua** : consente di impostare la lingua di sistema della dash cam
- └ **Guida vocale** : consente di impostare il livello del volume
- └ **Fuso orario** : consente di impostare il fuso orario
- └ **Data/Ora** : consente di impostare data e ora
- └ **Ora legale** : consente di impostare l'ora legale
- └ **Unità velocità** : consente di impostare l'unità di velocità del veicolo
- └ **Indicatore velocità** : consente di impostare se mostrare o nascondere le informazioni sulla velocità del veicolo (tracciata dal GPS) direttamente sul video
- └ **Avviso videocamera di sicurezza** : consente di impostare notifiche acustiche per gli avvertimenti sulla sicurezza stradale



3-3. Impostazioni PC Viewer

- **Info dashcam** : consente di visualizzare le informazioni sulla dash cam
- **Impostazione lingua** : consente di impostare la lingua di sistema della dash cam
- **Unità di misura velocità** : consente di impostare l'unità di velocità del veicolo

4. Informazioni sul dispositivo

4-1. Specifiche

Le specifiche di questo prodotto potrebbero cambiare a seguito di eventuali miglioramenti del prodotto senza previa comunicazione.

Elemento	Standard	Nota
Modello	F50	
Dimensioni/peso	78 x 34 x 31,5 mm / 42 g 3,07 x 1,33 x 1,24 pollici / 0,09 lbs	
Capacità	Scheda microSD	8 GB (Classe 10), 16 GB, 32 GB, 64 GB (UHS-I)
Modalità di registrazione	Modalità Registrazione continua	Consente di registrare segmenti di 1 minuto
	Modalità Registrazione incidente	10 secondi prima/dopo l'incidente (20 secondi in totale)
	Modalità Registrazione manuale	10 secondi prima e 50 secondi dopo (1 minuto in totale)
	Modalità Sorveglianza parcheggio	Per un'alimentazione continua quando il motore del veicolo è spento sono necessari il cavo cablato opzionale e la relativa installazione.
	Registrazione audio	
Videocamera	2,12 Megapixel, 1/5,78" CMOS	
Angolazione di visualizzazione	130° circa (in diagonale)	
Video	FHD (1920 x 1080) / H.264 / PCM MP4	
Frequenza fotogrammi	1 canale (visuale anteriore) : fino a 30 fps	
Audio	PCM (Modulazione a codice di impulsi)	
Sensore di accelerazione	Sensore di accelerazione a 3 assi (3D, ±3G)	Sensibilità agli impatti regolabile (5 livelli)
GPS	Ricevitore GPS esterno	Accessorio opzionale da acquistare separatamente
Fonte di alimentazione	DC 12/24 V	
Consumo di corrente	2,1W (MAX)	
LED di notifica	LED 1 unità (a 2 colori)	
Avvertimento acustico	Altoparlante integrato	Istruzioni vocali (segnale acustico)
Temperatura di esercizio/conservazione	tra 14 °F e 140 °F / tra -10 °C e 60 °C tra -4 °F e 158 °F / tra -20 °C e 70 °C	